

**SỞ Y TẾ HÀ NỘI**  
**TRUNG TÂM KIỂM SOÁT BỆNH TẬT**

---

**TÌNH HÌNH DỊCH BỆNH VÀ BIỆN PHÁP PHÒNG CHỐNG**  
**BỆNH COVID-19 TẠI TRƯỜNG HỌC**

*Hà Nội, ngày 27 tháng 2 năm 2020*

# **NỘI DUNG**

**1. Cập nhật tình hình dịch bệnh CoVid – 19**

**2. Hướng dẫn phòng chống bệnh viêm đường hô hấp cấp do chủng mới Corona vi rút (nCoV) trong trường học.**

# **PHẦN 1.**

## **CẬP NHẬT TÌNH HÌNH DỊCH BỆNH VIÊM ĐƯỜNG HÔ HẤP CẤP TÍNH CoViD - 19**

**(Cập nhật đến 8h30 ngày 27/2/2020)**

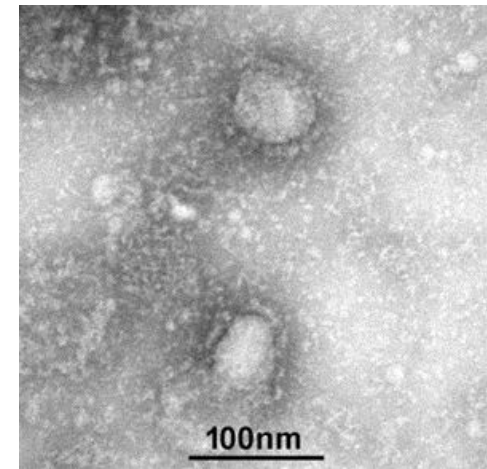
# THÔNG TIN CHUNG

## Tên gọi Bệnh

- Bệnh viêm phổi lạ
- Bệnh viêm phổi Vũ Hán
- Bệnh Viêm đường hô hấp cấp do chủng mới của vi rút Corona (**nCoV**).

□ 11/2/2020 WHO thống nhất: **COVID-19**  
**tác nhân SARS-CoV-2**

CORONAVIRUS DISEASE  
#COVID19



# Novel Coronavirus (2019-nCoV → SARS CoV -2 )

(Viêm đường hô hấp cấp do nCoV, viêm phổi Vũ Hán, **CoViD-19**)

- Tác nhân: 2019-CoV → SARS CoV -2
- Nguồn gốc?: Độ tương đồng cao về trình tự Nt CoV dơi, tuy nhiên Protein bề mặt SARS CoV-2 chỉ có 75% giống CoV dơi.
- lây từ người sang người:
  - + Trực tiếp chất tiết qua giọt bắn chứa vi rút (ho, hắt hơi,..)
  - + Tay – tay.
  - + Gián tiếp: nắm cửa, vịn cầu thang...
  - + Không khí: ???



- lây từ người không có triệu chứng?: Ít (do bệnh lây tiếp xúc với giọt bắn khi **ho, hắt hơi**).
- Khả năng lây: Dễ hơn SARS và MERS. Xác định được vi rút **chất tiết đường hô hấp**, máu, nước tiểu, phân.
- Thời gian ủ bệnh: 1-14 ngày ( đa số: 3-10 ngày).
- Biểu hiện:
  - + **80%** biểu hiện nhẹ: cảm cúm (sốt, ho, mệt mỏi, chảy nước mũi...)
  - + 1/6 có biểu hiện nặng: Khó thở, viêm đường hô hấp cấp nặng
  - + Tử vong: < 3% (SARS ~10% và MERS ~ 40%).

# QUÁ TRÌNH DIỄN BIẾN CỦA BỆNH

## Coronavirus: A Timeline



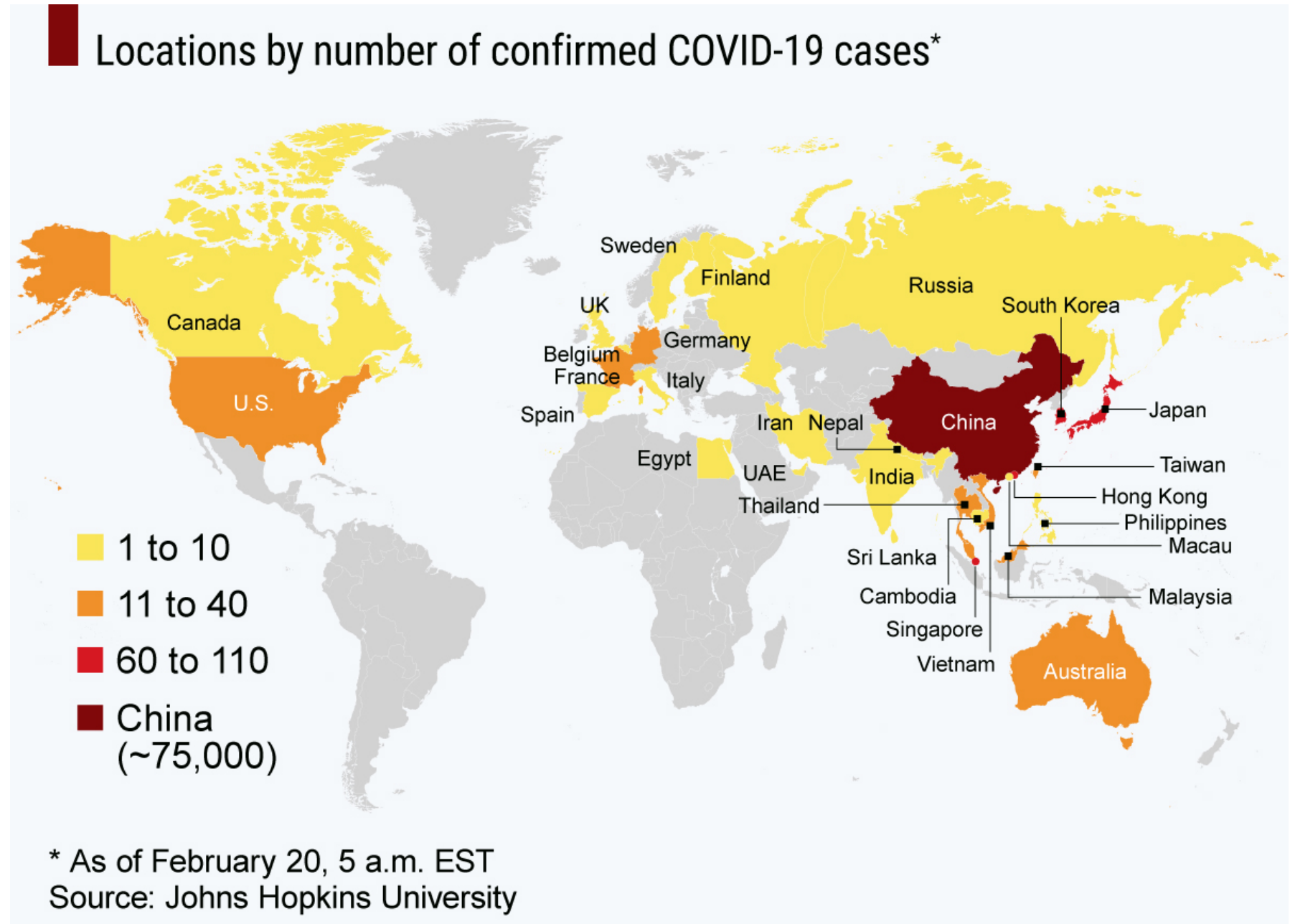
Public Health Emergency of International Concern (PHEIC)



(31/01/2020) WHO chính thức tuyên bố bệnh COVID-19 là vấn đề y tế công cộng khẩn cấp gây quan ngại toàn cầu

# PHÂN BỐ BỆNH NHÂN MẮC COVID-19 TRÊN THẾ GIỚI

**34 QUỐC GIA**  
tại  
**5 Châu lục:**





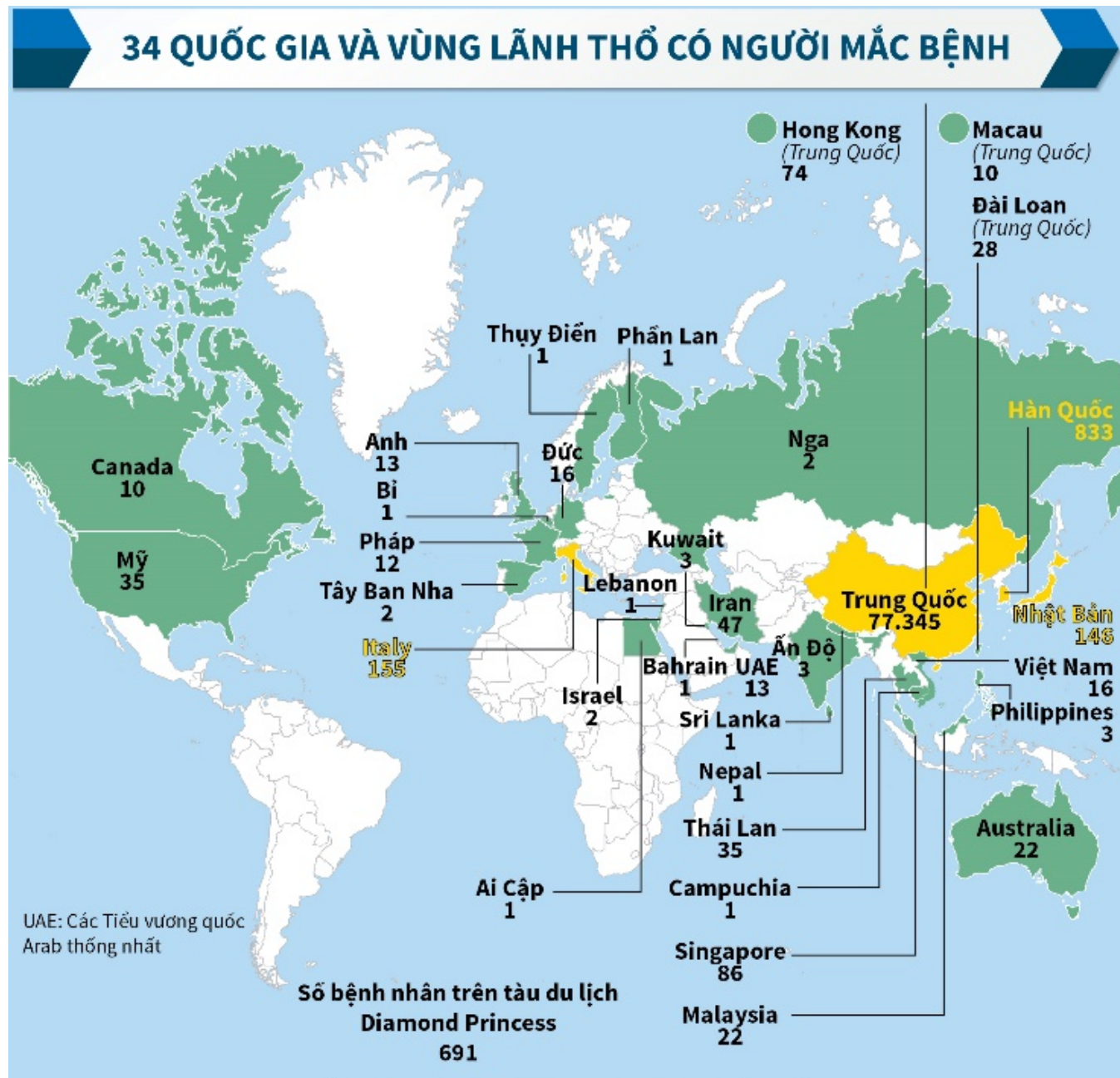
# TÌNH HÌNH DỊCH BỆNH TRÊN THẾ GIỚI

**Mắc: 81.380**

**Tử vong: 2.771**

**- Trung Quốc: 78.066 mắc, 2.715 tử vong**

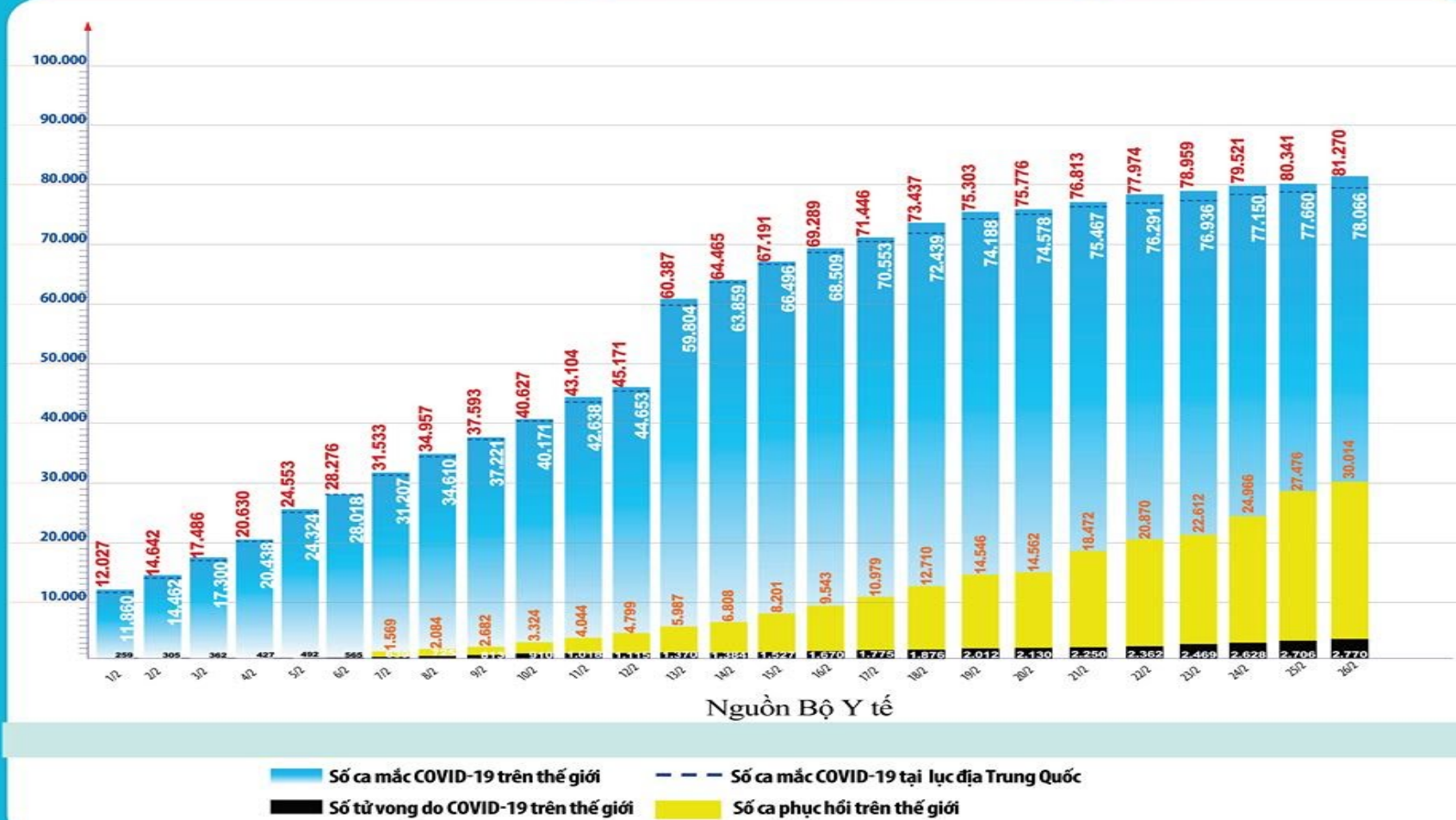
**- Khác: 3.314 mắc, 56 tử vong**



# SỰ LÂY TRUYỀN COVID-19 TRÊN THẾ GIỚI

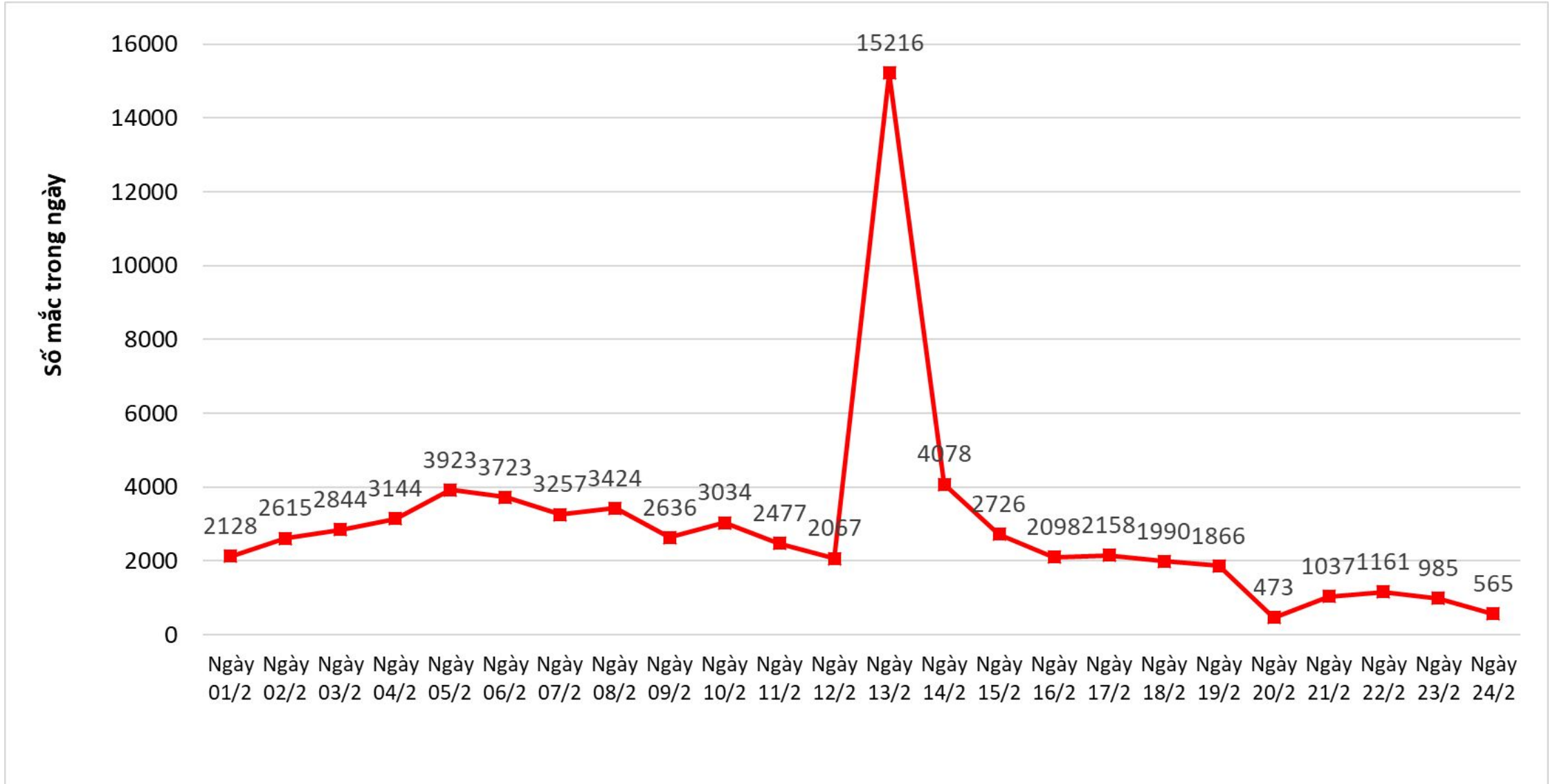


# Diễn biến dịch COVID-19 trên thế giới



Biểu đồ diễn biến dịch COVID-19 từ ngày 1/2/2020 đến 22h ngày 26/2/2020

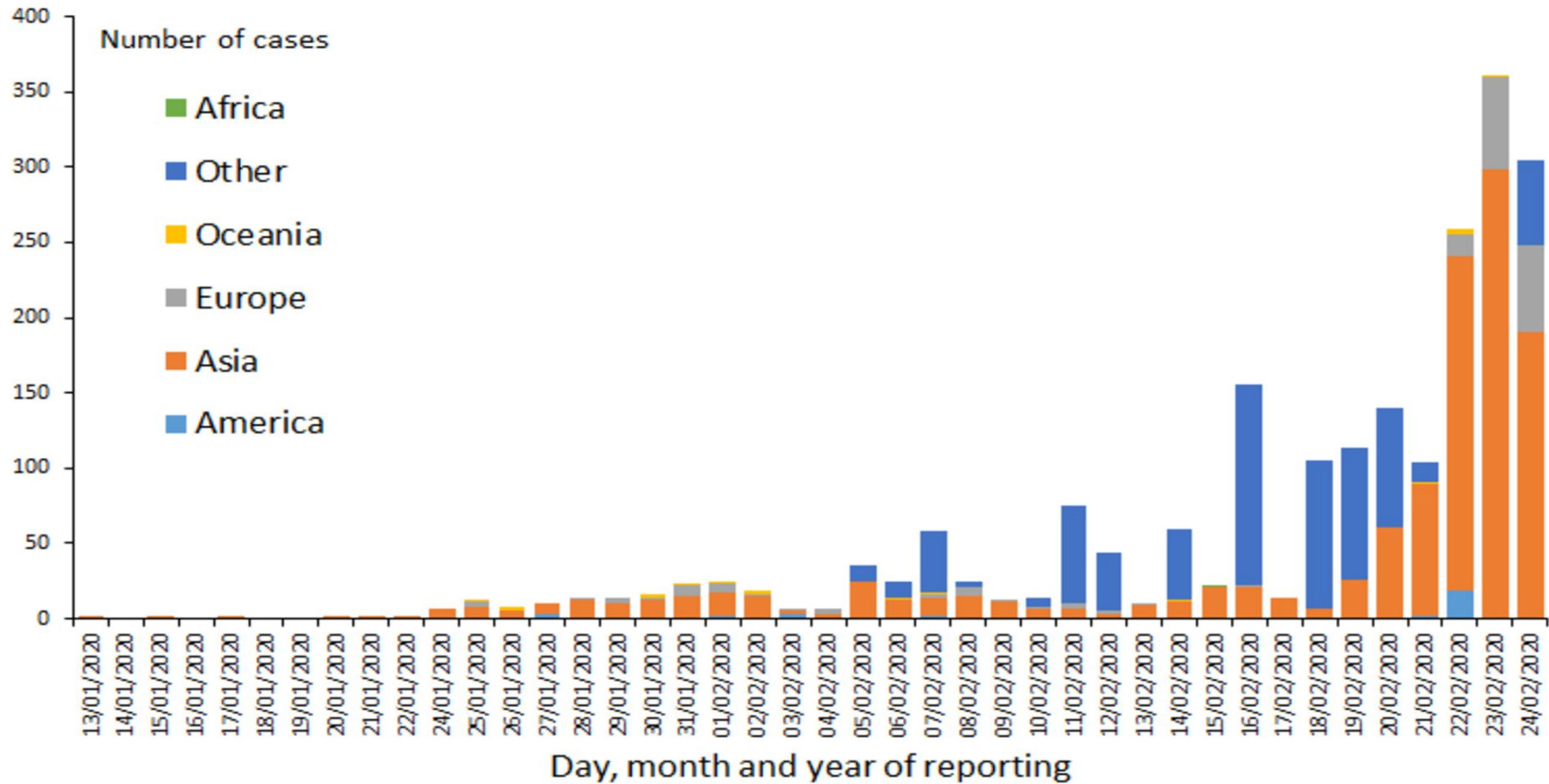
# TÌNH HÌNH DỊCH BỆNH TRÊN THẾ GIỚI



Xu hướng chung **toàn cầu giảm** do số mắc mới tại Trung Quốc có xu hướng giảm



# TÌNH HÌNH DỊCH BỆNH TRÊN THẾ GIỚI



Số mắc tại các **nước ngoài Trung Quốc** lại có xu hướng **tăng**

# TÌNH HÌNH DỊCH BỆNH TRÊN THẾ GIỚI

## HÀN QUỐC:

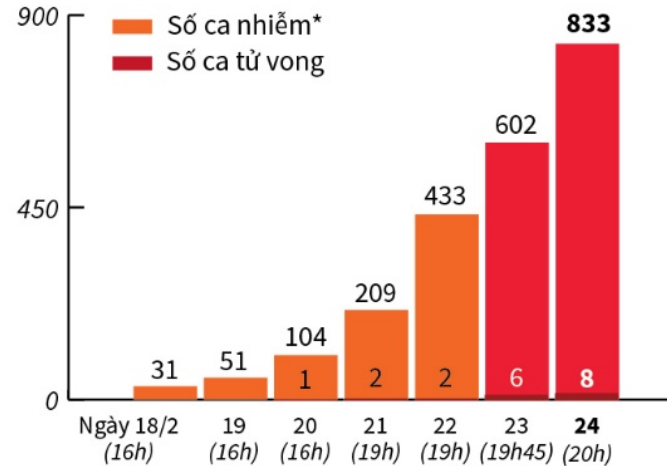
1.261 mắc, 12 tử vong  
(số mắc đứng thứ 2 thế giới)

## 2 khu vực có dịch phức tạp:

- TP Daegu
- Tỉnh Bắc Gyeongsang

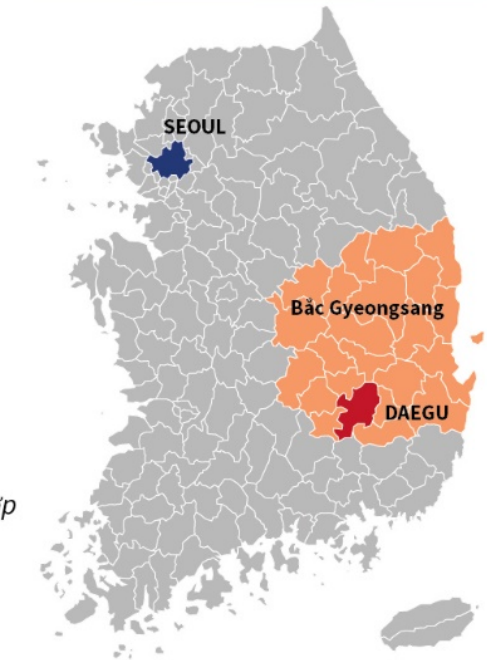
## Hàn Quốc trở thành nước có số ca mắc COVID-19 cao nhất ngoài Trung Quốc

**SỐ CA NHIỄM TĂNG NHANH**  
(số liệu cộng dồn qua các ngày)



\*Riêng khu vực TP Daegu và tỉnh Gyeongbuk là 681 trường hợp

MỨC CẢNH BÁO



### HÀN QUỐC



Thủ tướng Chung Sye-kyun tuyên bố nhận trách nhiệm khi để xảy ra bùng phát dịch COVID-19



Ban hành quy tắc phòng dịch mới



Tự động gia hạn thị thực cho 136.000 người nước ngoài đến 4/2020 để tránh tiếp xúc xã hội

### THẾ GIỚI



15 nước cấm hoặc siết chặt nhập cảnh từ Hàn Quốc



Nhiều quốc gia, vùng lãnh thổ khác yêu cầu người dân chú ý khi đi du lịch Hàn Quốc

# **MỘT SỐ NƯỚC ĐANG CÓ XU HƯỚNG DỊCH GIA TĂNG** **(cập nhật đến 8h30 giờ ngày 27/2/2020)**

- Ý : 357 mắc, 11 tử vong; số mắc đứng thứ 3 thế giới;
- Nhật Bản: 172 mắc, 6 tử vong; số mắc đứng thứ 4 thế giới;
- Singapore: 91 mắc, 0 tử vong, số mắc đứng thứ 6 thế giới;
- Hồng Kông: 79 mắc, 02 tử vong, số mắc đứng thứ 7 thế giới;
- Iran: 139 mắc, 19 tử vong, số mắc đứng thứ 5 toàn thế giới.

# TÌNH HÌNH DỊCH BỆNH TẠI VIỆT NAM

DỊCH BỆNH VIÊM ĐƯỜNG HÔ HẤP CẤP COVID-19 TẠI VIỆT NAM

VIỆT NAM

SỐ  
TRƯỜNG HỢP  
MẮC:

**16** Trường hợp dương tính với COVID-19 gồm:

- 2 bệnh nhân người Trung Quốc
- 6 người Việt Nam đều trở về từ Vũ Hán, Trung Quốc
- 06 người Việt Nam, có tiếp xúc gần với bệnh nhân dương tính với COVID-19
- 1 người Mỹ đến Việt Nam, trước đó có quá cảnh tại Vũ Hán, Trung Quốc
- 1 bệnh nhân 3 tháng tuổi có tiếp xúc gần với bệnh nhân COVID-19

**CÁC TỈNH CÓ NGƯỜI MẮC COVID-19: VĨNH PHÚC 11; TP.HCM 03;  
KHÁNH HÒA 01; THANH HÓA 01.**

Chỉ còn duy nhất **1** bệnh nhân đang điều trị

● Nhiễm bệnh đang điều trị

● Điều trị khỏi 15/16 ca

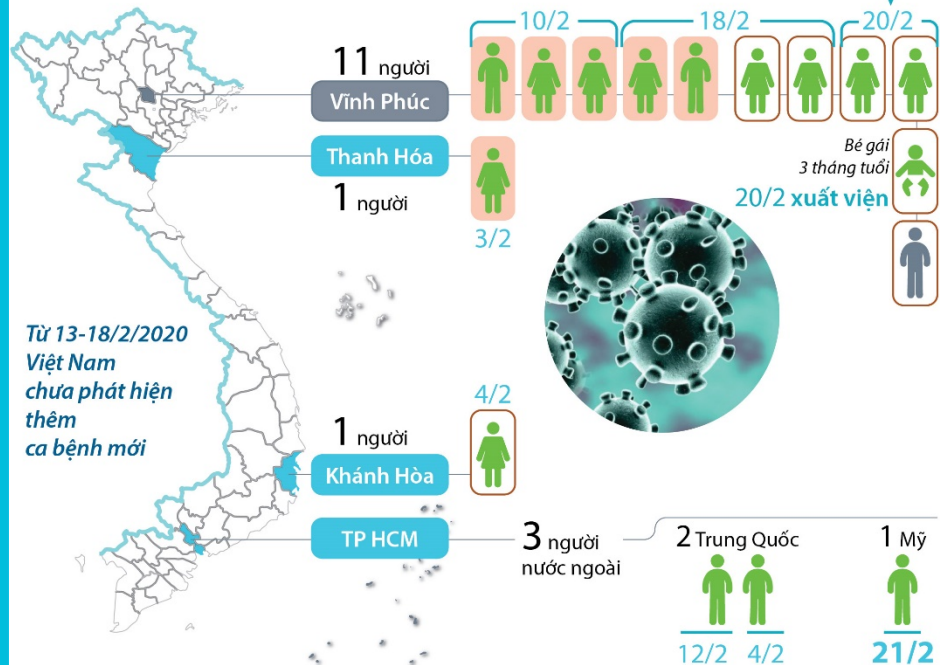
○ Xuất viện 15/16 ca

Tính đến 14h00, 21/2/2020

Trở về  
từ Vũ Hán

Tiếp xúc gần với  
bệnh nhân dương tính  
COVID-19

Ngày xuất viện



CÁC TRƯỜNG HỢP

Xét nghiệm COVID-19 âm tính

1.188

Nghi ngờ nhiễm COVID-19

28

Sức khỏe bình thường, không có dấu hiệu sốt, ho nhưng vẫn được cách ly theo dõi do có tiếp xúc gần với người nghi ngờ bị nhiễm COVID-19

1.538

Nguồn: Bộ Y tế

infographics.vn



## - Tính đến 8h30 ngày 27/02/2020 **TÌNH HÌNH DỊCH BỆNH TẠI HÀ NỘI**

+ 84 trường hợp nghi ngờ đều được lấy mẫu xét nghiệm

84 trường hợp có xét nghiệm âm tính

0 trường hợp đang được cách ly, theo dõi

+ 549 người tiếp xúc gần hiện tại không có triệu chứng:

0 trường hợp phải giám sát y tế

549 trường hợp kết thúc giám sát y tế

+ 2.170 người đến từ vùng dịch cần giám sát y tế (Hàn Quốc: 43)

329 người còn phải giám sát y tế (Hàn Quốc: 17)

1.841 người kết thúc giám sát y tế (Hàn Quốc: 26)

# TÌNH HÌNH DỊCH BỆNH TẠI HÀ NỘI

**- Tính đến 8h30 ngày 27/02/2020**

+ 116 người được cách ly tập trung tại BV Công an TP

92 người tiếp tục cách ly theo dõi

24 người đã

+263 người được cách ly tập trung tại trường quân sự Sơn Tây

263 người tiếp tục cách ly theo dõi

0 người đã kết thúc cách ly

**HÀ NỘI CHƯA GHI NHẬN CA BỆNH**

# ĐÁNH GIÁ NHẬN ĐỊNH TÌNH HÌNH DỊCH

- Thế giới: Phức tạp, một số quốc gia ngoài trung Quốc gia tăng ca bệnh.
- Tại Việt Nam:
  - Số mắc vẫn duy trì ở 16 trường hợp
  - Không ghi nhận thêm bệnh nhân mới trong 14 ngày liên tiếp
  - Tất cả các trường hợp mắc bệnh đã được điều trị khỏi.
  - Thường xuyên có một lượng lớn người di chuyển đến các nước này để du lịch, sinh sống, học tập

**Nguy cơ dịch bệnh tiếp tục xâm nhập từ các nước trên là hoàn toàn có khả năng.**

**PHẦN 2.**  
**HƯỚNG DẪN PHÒNG CHỐNG BỆNH COVID -19**  
**(CV 787/HDLN/ YT – GDĐT-LĐT BXH ngày 21/2/2020)**

Trước khi học sinh quay trở lại trường



1. Đối với nhà trường làm gì
2. Đối với CBYT làm gì

Khi học sinh quay trở lại trường



1. Đối với nhà trường
2. Đối với CBYT
3. Đối với GV, người lao động
4. Đối với học sinh

Tình huống ứng phó khi có trường hợp  
có biểu hiện bất thường về sức khỏe

**TRƯỚC KHI HỌC SINH  
QUAY TRỞ LẠI TRƯỜNG HỌC**

## ĐỐI VỚI NHÀ TRƯỜNG

- Công tác chỉ đạo, điều hành
- Công tác tập huấn giáo viên, cán bộ của trường
- Chuẩn bị công tác tuyên truyền
- Chuẩn bị cơ sở vật chất, trang thiết bị, vật tư y tế, thuốc tối thiểu (phòng y tế)
- Chuẩn bị điều kiện vệ sinh cá nhân, vệ sinh trường lớp
- Rà soát lập danh sách trường hợp nghi ngờ, cách ly y tế, tiếp xúc gần (liên tục cập nhật)
- Chuẩn bị một số kế hoạch, phương án xử lý tình huống
- Tổng Vệ sinh môi trường, khử khuẩn trong trường học

# CÁN BỘ Y TẾ

1. Tham mưu cho BGH chuẩn bị đủ cơ sở thuốc theo quy định.
2. Cập nhật thông tin về bệnh, tình hình dịch bệnh, phòng chống để tập huấn và truyền thông (thông tin chính thống).
3. Phối hợp TYT theo dõi sức khỏe HS, GV và người lao động tại trường để kịp thời xử lý khi nghi ngờ mắc bệnh.

**KHÔNG CÓ CÁN BỘ Y TẾ TRƯỜNG HỌC?**

Trường liên hệ với TYT xã/phường/thị trấn  
Tên cán bộ y tế, điện thoại liên hệ sẵn sàng hỗ trợ



# I. CÔNG TÁC CHUẨN BỊ CỦA NHÀ TRƯỜNG

1. Kiện toàn Ban chỉ đạo Phòng chống dịch
2. XD kế hoạch phòng chống bệnh viêm đường hô hấp cấp do Covid-19 (nội dung, giải pháp, tổ chức thực hiện).
3. Tập huấn cho cán bộ, GV, người lao động kiến thức cơ bản về phòng chống bệnh do Covid-19: **ĐÀO TẠO TỐT, ƯU TIÊN ĐÀO TẠO TRỰC TUYẾN**

Trung tâm KSBT TP HN □ TTYT Quận huyện □ CBYT trường học, CBYT XP □ CB, GV, NLĐ trong trường

4. Chuẩn bị trang thiết bị, vật tư y tế, thuốc: TT 13/2016/TTLT-BYT-BGDĐT ngày 12/5/2016; Quyết định 827/QĐ- SYT ngày 6/5/2015, 3586/SYT-NVY ngày 23/7/2015 của Sở Y tế HN.

**CHUẨN BỊ NHIỆT KẾ ĐIỆN TỬ  
và ĐO THÂN NHIỆT TẠI TRƯỜNG**

## 5. Chuẩn bị công tác tuyên truyền

- **Hình thức:** Video clip, tờ rơi, poster...
- **Nội dung:** theo hướng dẫn của cơ quan y tế hoặc (theo đường link: <https://infographics.vn/y-te-cong-don-g-7/trang-1.Vna>)
- **Vị trí:**
  - Tại cổng trường học;
  - Các bảng tin của trường;
  - Phòng y tế;
  - Hành lang dãy nhà học;
  - Lớp học.



# NGUỒN THÔNG TIN DỊCH BỆNH, BIỆN PHÁP PHÒNG CHỐNG CHÍNH THỐNG

- <https://ncov.moh.gov.vn/>
- <https://suckhoedoisong.vn/Dich-nCoV-cap-nhat-moi-nhat-lien-tuc-n168210.html>
- <http://vncdc.gov.vn/>
- <https://soyte.hanoi.gov.vn/>
- Apps cho điện thoại thông minh: Sức khỏe Việt Nam
- Zalo: Anti nCoV (Phòng chống vi rút Corona)
- Đường dây nóng 0969082115; 0949396115;  
email: gsdich2020@gmail.com

## 6. Chuẩn bị điều kiện vệ sinh cá nhân

### 6.1. Rửa tay bằng xà phòng và nước sạch:

**Xà phòng/  
nước rửa tay**



**Giấy sạch/Khăn sạch**



**Khu vực rửa tay**



**Thùng rác có nắp lật**





## 6.2. Rửa tay bằng dung dịch sát khuẩn tay nhanh

□ Dung dịch có nồng độ cồn tối thiểu 60%

□ Giá/kệ và treo biển báo:

“DUNG DỊCH SÁT KHUẨN TAY NHANH”

□ Vị trí đặt:

Tại cửa lớp học

Trong mỗi thang máy

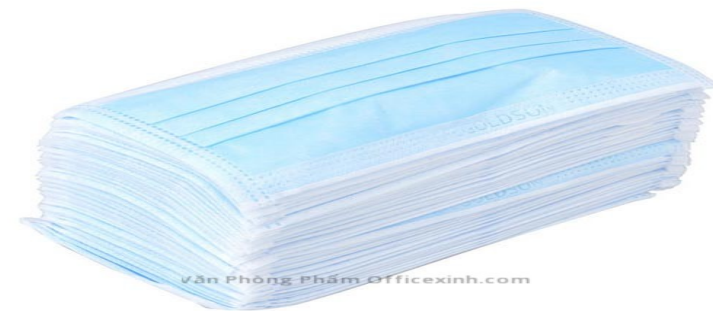
Trong mỗi xe ô tô đưa/đón HS

**Dung dịch sát khuẩn  
tay nhanh**



## 6.3. Khẩu trang y tế

- **Sử dụng:** Cán bộ, giáo viên, người lao động có biểu hiện viêm đường hô hấp cấp tính (ho, sốt, khó thở...) **được phát hiện trong trường.**
- **Khu vực để khẩu trang:**



**Khẩu trang 2 lớp**



**Khẩu trang 3 lớp**

**Phòng y tế**



**Lớp học**



## 6.4. Dụng cụ, đồ dùng cá nhân



- Mỗi học sinh nên có:
- ☐ Ca, cốc hoặc bình nước riêng
  - ☐ Khăn mặt riêng

**Vệ sinh hằng ngày:  
Rửa/giặt sạch/ hấp/sấy/**



## 7. Rà soát trường hợp nghi ngờ, cách ly y tế, tiếp xúc gần

Lập, **cập nhật** danh sách HS, CB, GV, người lao động:

- ☐ Trường hợp cách ly y tế: Tuân thủ tuyệt đối cách ly theo đúng quy định
- ☐ Rà soát danh sách học sinh, CB, GV, người lao động đi từ vùng dịch về trong vòng 14 ngày: Đi/đến/ở một số nước/khu vực ở nước ngoài về hoặc ở khu vực có ổ dịch trong nước về ☐ **Báo cho y tế địa phương**

Trung Quốc, Hàn Quốc (Daegu, khu bắc Gyeongsang), ổ dịch (xã) tại Việt Nam; những người tiếp xúc với người mắc/nghi mắc COVID-19 (xem hướng dẫn tại QĐ 343/QĐ BHYT ngày 7/2/2020).  
Lưu ý cập nhật



## 8. Chuẩn bị điều kiện khác

- ☐ Nước uống
- ☐ Vệ sinh an toàn thực phẩm
- ☐ Phòng cách ly tạm thời khi có trường hợp học sinh/cán bộ, GV/người lao động sốt hoặc ho hoặc khó thở



## 9. Tổng Vệ sinh môi trường, khử khuẩn trong trường học

(Xem hướng dẫn trước và tại hướng dẫn 787/HDLN/ YT – GDĐT-LĐT BXH ngày 21/2/2020)



Giảm nguy cơ mắc chủng virus corona mới (nCoV 2019)  
Bảo vệ bản thân và người xung quanh bằng cách:  
**RỬA TAY SẠCH**

Bạn có thể bảo vệ bản thân và người xung quanh bằng cách rửa tay thật sạch



- Sau khi ho hay hắt hơi
- Khi chăm sóc người bị bệnh
- Trước, trong và sau khi chế biến thực phẩm
- Trước khi ăn
- Sau khi đi vệ sinh
- Rửa tay với xà phòng bất cứ khi nào tay bẩn
- Bất cứ khi nào tay có dấu hiệu bẩn
- Rửa tay thường xuyên với xà phòng và nước hoặc các loại nước rửa tay có chứa cồn
- Sau khi tiếp xúc với động vật hay chất thải của động vật

Nguồn: WHO, BỘ Y TẾ  
<https://infographics.vn>

TTXVN  
Vietnam News Agency

## THÔNG THOÁNG LỚP HỌC



**KHI HỌC SINH QUAY TRỞ LẠI  
TRƯỜNG HỌC**

# KHI HỌC SINH HỌC TẠI TRƯỜNG

- Thực hiện các biện pháp vệ sinh, khử khuẩn trường lớp và các biện pháp phòng chống theo hướng dẫn của BHYT và hướng dẫn liên ngành.

Phối hợp phụ huynh đo thân nhiệt và theo dõi sức khỏe hằng ngày cho HS: học sinh có biểu hiện ho hoặc sốt hoặc khó thở hoặc các vấn đề sức khỏe: Phụ huynh cho con nghỉ học và báo cho giáo viên

- Nhà trường đo thân nhiệt cho học sinh:
- Một số tình huống: xử trí

# ĐO NHIỆT ĐỘ

- Loại sử dụng: nhiệt kế điện tử hồng ngoại, đo trán hoặc tai
  - Có đủ giấy tờ: nhập khẩu tem nhập khẩu, xuất xứ nguồn gốc CO, chất lượng CQ
  - Có hướng dẫn sử dụng tiếng Việt
  - Cách đo nhiệt kế đo trán:
    - + B1: Bật máy
    - + B2: Đưa cách trán 1-3 cm (lưu ý nếu trẻ có mồ hôi/lau khô trước khi đo)
    - + B3: Bấm start
    - + B4: Nghe tiếng Bíp
    - + B5: Đọc kết quả
- Chờ có tiếng bíp, nhắc lại từ bước 2 cho trẻ tiếp theo**
- Đánh giá: sốt khi nhiệt độ trán  $\geq 37,5^{\circ}\text{C}$



# Nhiệt kế hồng ngoại

Đo thân nhiệt ở trán: Đưa đầu dò hồng ngoại vào giữa trán, để đầu dò cách trán khoảng 1 - 3 cm

bấm nút đo (Start)

đọc kết quả sau khoảng 3 - 5 giây.



Đo thân nhiệt ở tai: Người được đo ở tư thế ngồi thẳng đứng  Kéo nhẹ vành tai lên trên  Đặt đầu nhiệt kế vào phía trong lỗ tai  bấm nút đo  đọc kết quả



# TÌNH HUỐNG 1

Có 1 HS Nguyễn Văn A lớp 4, trường tiểu học B, quận C được mẹ đưa đến cổng trường rồi đi làm. Trước khi vào lớp Giáo viên đo nhiệt độ phát hiện có biểu hiện sốt 37,5 độ C. Trường hợp này trường học cần xử lý như thế nào?

- 1.B1:** Có khẩu trang tại chỗ (đeo khẩu trang GV và HS)
- 2.B2:** Đưa vào phòng y tế (GV, cán bộ YT và HS đeo khẩu trang)
- 3.B3:** Hỏi cha mẹ **có yếu tố dịch tễ** (cha mẹ hoặc bé đi từ TQ, Hàn Quốc, Vĩnh Phúc); có tiếp xúc với người mắc/nghi mắc bệnh COVID -19? Nếu có **gọi cho trạm y tế** để được hỗ trợ báo hệ thống, báo cho cha mẹ đưa trẻ đến bệnh viện. Nếu không chuyển B4
- 4.B4:** Báo cha mẹ đón con, đưa đi y tế khám để được tư vấn và điều trị. Cho con nghỉ học. Giữ liên lạc với cha mẹ để thông tin sức khỏe của HS. Thông tin cho cán bộ Y tế khi có trường hợp nghi ngờ.

# TÌNH HUỐNG 2

Có 1 HS Nguyễn Văn A lớp 5 tuổi, trường Mẫu giáo B, huyện C được mẹ đưa đến cổng trường rồi đi làm. Trong giờ học buổi sáng cô giáo phát hiện thấy có biểu hiện mệt mỏi, đo thân nhiệt 37,8 độ C, ho. Trường hợp này trường học cần xử lý như thế nào?

**Thực hiện các bước giống tình huống 1**

**Lưu ý:** Tất cả các biểu hiện: sốt hoặc ho hoặc khó thở hoặc có biểu hiện bất thường về sức khỏe. Thực hiện như các bước trên.

**THÔNG TIN DỊCH TỄ LÀ VÔ CÙNG QUAN TRỌNG**



# Đường dây nóng

*Bộ Y tế:*

*Sđt: 1900 -9095; 1900-3228*

*Sở Y tế Hà Nội:*

*Sđt: 0969082115; 0949396115.*

*Email: [gsdich2020@gmail.com](mailto:gsdich2020@gmail.com)*

# Kết luận



*“Đây là lúc chúng ta đối diện với thực tế, không phải lúc lo sợ  
Đây là lúc ta cần dựa vào bằng chứng khoa học, không phải lời đồn đại  
Đây là lúc chúng ta cần đoàn kết, không phân biệt kỳ thị  
Chúng ta hãy sát cánh bên nhau cùng ứng phó với dịch bệnh này”*



**TRUNG TÂM KIỂM SOÁT BỆNH TẬT THÀNH PHỐ HÀ NỘI**  
HANOI CENTER FOR DISEASE CONTROL



**TRÂN TRỌNG CẢM ƠN!**